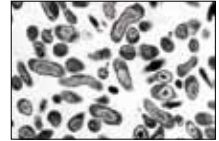




1. 병원체 일반정보

- 인수공통전염병 병원체임
- 그람음성균으로 구형 또는 간상의 다양한 형태로 운동성이 없음
- 감염 세포내에서 증식 시 배지환경이 산성 조건(pH 4.5 이하)에서 포자형으로 변함



2. 병원성 및 감염증상

- 급성 또는 만성 증상이 나타나며, 급성감염증 약 1~11%의 확률로 만성으로 진행함
- 급성 감염의 경우 심약·오한·식은땀·진폐증·심낭염·간염 및 급격한 체온의 변화를 보이며, 환자의 50~60%에서 흉부 방사선상의 이상증상 나타남
- 만성 감염의 경우 무자각증상이나 발열증상만 보이기도 하나 급성인 경우와 다르게 심내막염으로 발전하기도 함

3. 생물안전정보

▷ 실험 중 감염가능 위해요소

- 주요 위해요소
 - 환자의 혈액, 소변, 배설물 등 임상검체, 감염된 동물의 조직이나 태반 등 취급 시
 - 오염된 공기 비말 접촉 및 에어로졸 발생 실험 시
 - 무증상 감염동물 취급, 감염동물의 밀집이나 분비물 처리 시, 감염 벼룩에 의한 감염

▷ 취급안전정보

- 폐기 : 고압증기멸균(121℃/15분), 건조멸균(160℃~170℃/1시간) 등
- 유출 : 소독제 처리(1% 차아염소산나트륨 용액, 5% 포르말린, 70% 에탄올, 2% 글루타르알데하이드와 10% 포르말알데하이드 등)

▷ 생물안전밀폐시설

- 균 세포배양, 에어로졸 발생 실험, 실험동물 감염 및 조직 취급 등 위해가 큰 실험 시 BL-3 밀폐시설이 권장됨
- 위해도가 낮은 실험(혈청학적 검사 또는 염색시험 등)의 경우 BL-2 밀폐시설도 가능함

▷ 생물무기로서의 이용가능성

- 미국의 경우 CDC category B에 속함
- 생물테러 발생사례는 보고된 바 없음
- 열과 건조 상태에도 저항성이 강하여 높은 감염성을 보이며, 공기 중에 부유하여 사람의 호흡을 통하여 감염됨

4. 예방과 치료

- 장갑과 실험복과 같은 개인보호장비를 사용하고, 공기비말 발생이 우려되는 상황의 경우에는 마스크 등의 호흡보호장비를 사용함
- 항생제요법을 사용함(tetracycline을 사용하여 왔으며, 최근에는 doxycycline을 우선 선택 치료제로 사용)
- 발병 3일 이내에 투여하며, 경구로 1일 2회, 15~21일 투약함



- Centers for Disease Control and Prevention
(<http://www.cdc.gov/qlever/>)
- Diseases & Conditions A-Z Index
- NIAID(National Institute of Allergy and Infectious Diseases)
(<http://www.niaid.nih.gov/news/newsreleases/2003/Pages/cburnetii.aspx>)
- Research and Health Topics
- 고위험병원체 생물안전 정보집 2013, 질병관리본부